

年 報

平成13年度

宮城県図書館

目 次

平成13年度の概況	1
1 平成13年度宮城県図書館基本方針・目標	2
2 事業予算	3
3 職員組織及び事務分掌	3
4 宮城県図書館協議会	6
5 平成13年度北日本図書館連盟館長会議・整理部門研究協議会	8
6 実施事業の概要	8
7 平成13年度図書館資料利用状況等（統計）	14
8 主催事業の概要	23
9 広報活動並びに刊行物	26
10 平成13年度の主なできごと	27

平成13年度の概況

平成13年度は、年度当初にインターネット蔵書検索システムの新規公開と館内利用者用蔵書検索端末の更新を行い、さらに年度末には図書館情報ネットワークシステム（自館システム及び市町村図書館ネットワークシステム）の更新を行った。特に年度末のシステム更新は、図書館業務システムのほぼすべてを対象にした大規模な作業となった。新システムでは、県内で所蔵資料目録をインターネットに公開している6館（仙台市、塩竈市、白石市、名取市、角田市、小牛田町）に県図書館を含めた7館の蔵書目録を横断的に検索できる県内図書館総合目録を実現し、一般利用者および市町村図書館等へのサービス向上を図った。

平成13年度は、また、宮城県図書館の創立120周年にあたる年であったため関連する行事を開催した。館内での展示として、パネル展示「宮城県図書館のあゆみ」、展示室特別展示「青柳文庫展」を行ったほか、講演会「みやぎゆかりの先哲たち」では日本図書館協会の竹内愨理事長を講師に迎えて「青柳文蔵と青柳文庫～日本公共図書館のあけぼの～」を開催した。

年間の開館日数は284日で12年度と同じ、入館者数は576,901人で12年度に比べて36,010人の減少となった。13年4月からサービスを開始したインターネットでの県図書館蔵書検索の利用は、年間の検索実行回数が137,554件、1日あたり377件の検索利用があった。

生涯学習支援事業としては講演会「私の村の生涯学習」、みやぎ県民大学開放講座では「図書館を使って自分史を書こう」（全5回）を開催した。また、IT講習会「初心者のためのパソコン講座」を全10回20日間にわたって主催したほか、文部科学省の通信衛星を利用した「子ども放送局」の受信・放映（のべ23回）、エル・ネット「オープンカレッジ」の受信・放映（のべ151講座）を生涯学習室で行った。

県内公共図書館の設置状況については、現在、利府町、小野田町、蔵王町などで図書館設置の動きが出ている。特に利府町では建設委員会を設置して検討にあたっている。その他、柴田町、中田町でも図書館設置の機運が出はじめている。

宮城県図書館協議会は、第1回協議会で図書館ボランティアが取り上げられた。また、第2回及び第3回協議会では、平成13年7月18日に文部科学省告示された「公立図書館の設置及び運営に関する基準について」が取り上げられた。特に第3回協議会では、平成11年度に作成した「宮城県内の図書館振興方策」と宮城県図書館の現況を文部科学省告示の内容と比較して協議いただいた。また、13年度は、協議会委員の任期満了に伴い、次期委員の選考を教育庁生涯学習課と協議し、委員10名のうち6名（うち1名については公募）を新たに決定した。新委員の任期は平成14年3月1日から平成16年2月28日までとなる。

1 平成13年度宮城県図書館基本方針・目標

基本方針

図書館は、「全ての住民がそれぞれの目的に合わせて知識や情報を入手して、生活を維持し、地域社会に貢献し、また、広く文化的な営みをもつために欠かせない施設」として存在する。人々の読書や学習の場としての機能に止まらず、地域のコミュニケーション、交流の場、情報センター、さらには人づくり、地域づくりにも大きな役割を果たす活動が期待されている。

宮城県図書館は、県民の生涯にわたる自主的で多様な学習要求に応えるため、全域サービスの観点から、市町村図書館をはじめ、国立国会図書館、大学図書館、専門図書館等と相互に緊密な連携を保ち、地域図書館活動の拠点として、効果的な図書館活動の展開に努め、県民の教育・文化の発展に寄与するものとする。

目標

- 1 生涯学習社会の拠点として相応しい図書館資料を収集・整理し、学習・調査研究・レクリエーション等の支援強化に努める。
- 2 図書館奉仕網の整備を促進し、高度情報社会に対応したサービスの向上に努める。
- 3 県域の資料保存センターとして、必要な資料の未来への継承に努める。
- 4 全ての県民が図書館サービスを楽しむことができるように、未設置町村への助言に努める。

施策と事業

(1) 管理・運営体制の充実

施設設備の整備、各種媒体を活用した広報の充実、司書等専門職員の養成と確保、宮城県図書館協議会の開催

(2) 図書館資料の整備充実

図書館資料の広範な収集及び整備保存の充実、郷土資料・児童資料の網羅的収集

(3) 調査研究と相談機能の充実

レファレンスサービスの充実、レファレンス事例集・各種目録等の作成配布、インターネット等による調査研究機能の充実

(4) 市町村図書館等への活動支援と職員研修の充実

図書館協力車運営事業の推進、図書館の整備・運営に関する助言、公共図書館職員研修会等の開催、図書館情報ネットワーク運営協議会の開催

(5) 図書館サービスの強化と生涯学習機会の提供

障害者サービス・リクエストサービス等をはじめとする図書館資料の有効活用の推進、各種講演会・映画会・子どもの本展示会等の開催、生涯学習相談事業、開放講座の開催

(6) 県内外図書館との連携強化

図書館の相互協力体制の強化と充実、宮城県図書館協会・北日本図書館連盟等との連携・協力

(7) 宮城県図書館情報ネットワークシステムの整備・充実

図書館情報ネットワークシステムの拡充、インターネットでの蔵書検索サービスの提供、ホームページの公開

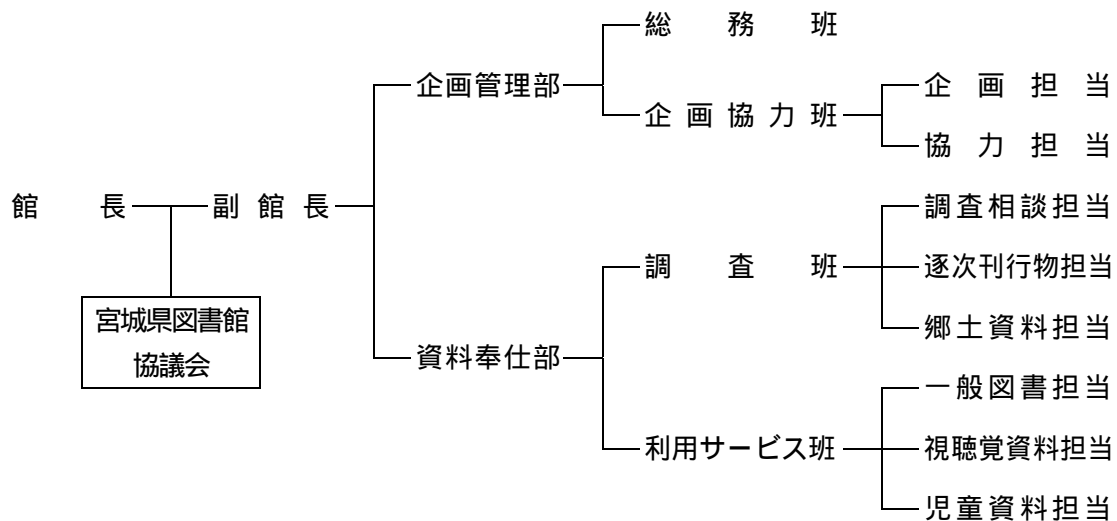
2 事業予算

(単位：千円)

区 分	当初予算額	概 要
管 理 経 費	322,337	本館の運営維持費（定員内職員の人件費を除く）
図 書 館 協 議 会	330	図書館協議会運営費
図 書 館 運 営 費	34,028	機器使用料，消耗品等に要する経費
市 町 村 支 援 費	76,610	市町村図書館・公民館図書室の支援に要する経費
企 画 広 報 費	2,291	主催事業・広報に要する経費
資 料 購 入 費	100,000	資料購入費
合 計	535,596	

3 職員組織及び事務分掌

(1) 組織



職員数

() : 司書・司書補有資格者内数

職名	館長	副館長	部長	副参事兼次長	次長	主幹	社会教育主事	主任主査	主査	主事	技師	計	嘱託	臨時職員	計
人数	1	1	2	1	2 (2)	1 (1)	1	6 (4)	5 (3)	20 (12)	1	41 (22)	18 (17)	29 (6)	47 (23)

(2) 職員・事務分掌

平成13年4月1日

部	班	職 名	氏 名	事 務 分 掌
	館	長	遠 藤 嘉 彬	(平成13年4月1日~)
	館	長	大 立 目 謙 直	(平成13年8月1日~)
	副 館	長	菅 原 道 義	
企 画 管 理 部		企 画 管 理 部 長	板 橋 正 春	企画管理部の総括に関する事。
		副 参 事 兼 企 画 管 理 部 次 長 (総括担当)兼総務班長	松 浦 勝 彦	部・班の所掌事務の整理・調整に関する事。人事事務・公印管理に関する事。図書館協議会及び関係団体事務に関する事。
企 画 管 理 部	総 務 班	主 任 主 査	木 村 吉 昭	財産管理, 営繕計画, 工事の施工に関する事。防災に関する事。予算の編成・執行計画に関する事。委託・賃貸借等の契約に関する事。勤務の割振に関する事。文書事務に関する事。予算・決算及び収入・支出事務に関する事。物品の購入・管理に関する事。旅行命令及び旅費の支給に関する事。給与及び賃金の支給に関する事。服務及び休暇に関する事。協力車の運転に関する事。臨時職員に関する事。
		主 査 主 事 主 事 技 師	千 葉 美 紀 佐 藤 智 美 熊 谷 清 正 木 皿 邦 夫	
企 画 管 理 部	企 画 協 力 班	次 長 兼 企 画 協 力 班 長 主 任 主 査 兼 副 班 長 (企画担当)	高 木 治 夫 田 中 伸 哉	県内市町村図書館等の振興に関する事。各種研修会に関する事。企画・広報活動に関する事。宮城県図書館システムに関する事。障害者サービスに関する事。生涯学習に関する事。図書館ボランティアに関する事。協力貸出・相互協力に関する事。協力車の運行に関する事。県内市町村図書館の調査・支援に関する事。図書館年報など印刷物の作成に関する事。見学案内の調整に関する事。図書館だよりの企画調整に関する事。
		社 会 教 育 主 査 主 事 主 事 主 査 兼 副 班 長 (協力担当)	狩 野 茂 田 中 則 行 三 澤 幸 子 鈴 木 裕 梶 本 哲 弥 今 野 由 美 子	
資 料 奉 仕 部		資 料 奉 仕 部 長	遠 藤 幸 生	資料奉仕部の総括に関する事。
		資 料 奉 仕 部 次 長 (総括担当) 兼調査班長	早 坂 信 子	資料奉仕部の所掌事務の調整に関する事。

資料奉仕部	調査班	主任主査兼副班長 (調査相談担当)	安川 潔	調査相談業務に関すること。
		主事	佐藤 祐子	カウンター業務に関すること。
		主事	日野 文都	参考図書・逐次刊行物・郷土資料の選定・発注・受入・整理に関すること。
		主査兼副班長 (逐次刊行物担当)	伊藤 直子	古典籍・貴重書等の整理・管理に関すること。
		主事	中村 史乃	複写サービスに関すること。
		主事	小杉 景子	利用統計に関すること。協力貸出しに関すること。
		主査兼副班長 (郷土資料担当)	内馬場みち子	障害者サービスに関すること。
	主事	工藤 温子		
	主事	高熊 洋平		
	利用サービス班	主幹兼利用サービス班長	菅原 泰博	
		主任主査兼副班長 (一般図書担当)	富澤 清実	カウンター業務に関すること。
		主事	木幡 良江	一般図書・視聴覚資料・児童資料の選定・発注・受入・整理に関すること。
		主事	今野 克哉	寄贈図書の受入に関すること。
		主事	吉田 祐子	利用統計に関すること。
主事		飯田 智子	調査相談業務に関すること。	
主事		加藤 弓子	視聴覚ブースの利用に関すること。	
主任主査兼副班長 (視聴覚資料担当)	井上 正典	県内市町村図書館等の児童サービスの支援に関すること。		
主事	半澤 裕子	行事の企画運営に関すること。		
主事	三浦 裕美子	県視連事務局，障害者サービスに関すること。		
主任主査兼副班長 (児童資料担当)	白岩 裕子	協力貸出しに関すること。		
主事	渡邊 いと			
主事	佐藤 康弘			

(3) 嘱託職員

(20名)

生涯学習相談員	工藤 洋子	一般図書担当	泉 和歌子
生涯学習相談員	渡辺 知子	一般図書担当	斉藤 淳子
協力担当	加藤 康子	一般図書担当	佐藤 薫
調査相談担当	根来 章江	一般図書担当	沖 恵美子
逐次刊行物担当	渡邊 マヤ	視聴覚資料担当	松川 良子
逐次刊行物担当	篠塚 慈子	視聴覚資料担当	西 巻依子
郷土資料担当	坂井 基紀	視聴覚資料担当	鈴木 明美
郷土資料担当	高橋 明子	児童資料担当	中村 葉子
郷土資料担当	澁谷 歩	児童資料担当	佐々木 奈保美
一般図書担当	佐藤 直美	児童資料担当	嵯峨 晶子

4 宮城県図書館協議会

(1) 第25次宮城県図書館協議会委員名簿

	氏 名	役 職 名	備 考
1	いたがき こうじ 板垣 興治	仙台市民図書館長	
2	おだ ただお 小田 忠雄	東北大学教授 東北大学附属図書館長	
3	きむら アサ子 木村 アサ子	矢本町矢本東公民館運営審議委員会委員	
4	さいとう まきお 斎藤 真喜男	宮城県社会教育委員連絡協議会副会長	
5	さいとう まさえい 斎藤 雅英	東北福祉大学教務部長	会長
6	きくらい えみこ 櫻井 恵美子	フリーライター 仙台市ジュニアオーケストラ副団長	
7	ささき かずもと 佐々木 一元	宮城県PTA連合会副会長	
8	ながの ためかず 永野 為和	河北新報社編集局次長兼整理本部長	
9	はな い ひろみ 花井 弘美	宮城県塩竈女子高等学校長 宮城県学校図書館協議会会長	
10	やまざき ひさみち 山崎 久道	中央大学教授	副会長
五十音順 任期：平成12年3月1日から平成14年2月28日まで			

(2) 第25次宮城県図書館協議会開催状況

第1回 平成13年6月7日(木)

・報告事項

平成13年度宮城県図書館主要事業及び平成12年度利用状況について

・協議事項

宮城県図書館ボランティアについて

第2回 平成13年9月6日(木)

・協議事項

「公立図書館の設置及び運営上の望ましい基準」について

第3回 平成13年12月6日(木)

・協議事項

「公立図書館の設置及び運営上の望ましい基準」について

(3) 平成13年度宮城県公共図書館協議会連合会代表者会議

期日 平成13年7月19日(木)

・報告事項 平成13年度北日本図書館協議会連合会理事会について

・情報交換等

5 平成13年度北日本図書館連盟館長会議・整理部門研究協議会

- 大会テーマ 「インターネット時代の図書館サービスを考える - 利用者と図書館のための総合目録 - 」
- 主催 北日本図書館連盟 宮城県図書館協会
- 期日・会場 平成13年11月1日(木)～2日(金) 宮城県図書館
- 大会参加者 77人
- 講演 三重大学人文学部教授 柴田正美氏
「公共図書館の都道府県域総合目録ネットワーク」
- 事例発表 (1) 「iモード対応の蔵書検索について - 館林邑楽広域横断検索 - (館林 - 邑楽 - 大泉)」
邑楽町立図書館奉仕係長 石原照盛氏
- (2) 「小さな町でのインターネットOPAC」
小牛田町近代文学館司書 草刈明美氏
- (3) 「県域の横断検索を考える」
石川県立図書館司書主任 鷺沢淑子氏
- 全体協議 テーマ「県域の相互貸借と図書館協力について」
助言者：三重大学人文学部教授 柴田正美氏
邑楽町立図書館奉仕係長 石原照盛氏
小牛田町近代文学館司書 草刈明美氏
石川県立図書館司書主任 鷺沢淑子氏
司会者：宮城県図書館主任主査 田中伸哉

6 実施事業の概要

(1) 企画協力班 企画担当

平成13年度はコンピュータシステムの更新が行われた。館内の業務系と県内公共図書館に対するネットワーク系の両システムにわたる大規模なものとなったが、導入期間が短く打ち合わせが不十分な中でのリプレイスであったため、事務局である企画担当をはじめ、館全体で様々な苦勞があった。また、インターネット利用のための回線増強が行われた。

みやぎ国体終了後、待ちかねていたように図書館の設置の話題が県内各地で聴かれるが、初めての試みとして、漆原宏氏を講師に迎えて図書館振興講演会を行った。柴田、小野田両自治体に出向いての開催となったが、開催地はそれぞれ図書館設置の課題があるため、町長にはあいさつだけでなく最後まで聴講していただくことができた。また、開催地には住民の方も含め会場設営など様々なご協力をいただいた。

公共図書館職員研修1では「インターネットの基礎知識」を、同研修2では「図書館サービスの企画・立案」をとりあげ、時宜を得た内容となるように心がけた。また、ボランティア講座は活動内容を深められるよう考慮した。読書活動研究集会では「アニメーション」という新しい課題も取り上げた。

生涯学習室では相談事業の充実や衛星通信を利用した「子ども放送局」「オープンカレッジ」等の放映により資料・情報提供の充実を図り、生涯学習活動を支援した。

障害者サービスでは各窓口での対応等の検討結果をマニュアルとして取りまとめた。

広報面では県庁のペーパーレス化の動き等に合わせホームページの充実を図った。前年の蔵書検索に続き県内公共図書館の総合目録も利用可能となった。

(2) 企画協力班 協力担当

イ 協力貸出業務

県内公共図書館への協力貸出冊数は、前年比で1割程度減少したが、これは県図書館及び仙台市・塩竈市・白石市・名取市・角田市及び小牛田町のインターネットでの所蔵資料目録公開実施と、公共図書館14館の蔵書データで作成した「宮城版 I S B N 総合目録」の利用による公共図書館間相互貸借の増加が要因であると思われる。

県内公民館図書室への協力貸出冊数は、前年比1.35倍と引き続き増加傾向にあり、従来利用のなかった町からの協力貸出依頼も増加している。

県外図書館への貸出も微増傾向にある。

ロ 協力車運営業務

協力車の巡回は平成12年度に引き続き1か月に2回の巡回を基本に5コース（うち1コースは宿泊）に区分し公立図書館26館・公民館図書室2館を対象として年間104回（のべ127日）の巡回を実施した。

協力車運行による県内公立図書館の情報収集と広報物等を利用した情報の提供のほか、県内相互貸借資料の物流確保の面でも重要な役割を担っている。

八 宮城県図書館情報ネットワークシステム検討委員会

第1回 平成13年9月21日（金） 宮城県図書館

検討事項 宮城県図書館情報ネットワークシステム（MY-NEET）管理運営要綱の改正について

第2回 平成14年1月10日（木） 宮城県図書館

検討事項 宮城県図書館情報ネットワークシステム（MY-NEET）管理運営要綱の改正について
宮城県図書館情報ネットワークシステム（新システム）の運用について

(3) 調査班 調査相談担当

イ レファレンス業務

今年度の個人レファレンス総件数は前年度比1.13倍で引き続き微増傾向にある。ただし県内公共図書館と連携した協力レファレンス総件数は33%減少している。各館の担当職員の異動に伴う依頼件数増減が著しい。

ロ レファレンス事例集「としょかん質問箱」の編集・刊行

平成10年度から継続している事業で、調査班の回答事例を選考・編集のうえ、今年度は第7号及び第8号を各700部刊行した。県内外の公共図書館等に配布し、その事例成果を公表した。

八 電子図書の活用

前年度同様、利用頻度は企業情報（全国50万社検索可能）が最も高い。全利用件数は前年度比1.18倍で微増傾向にある。現有の利用者用端末は平成14年3月の電算システム更新に伴いCD-ROMサーバ用検索端末2台、Windows3.1端末1台、Windows95端末1台、Windows98端末2台になった。

二 利用者用インターネット端末

平成14年3月6日から供用開始した。館内全体で5台設置されたうち、当担当には3台設置した。3月中（22開館日）で420件の利用があり日々増加している。

(4) 調査班 逐次刊行物担当

イ 整理状況

継続タイトルのほか、212タイトル（購入45タイトル、寄贈167タイトル）を新規に受入整理した。

ロ 利用状況

- ・調査相談件数は口頭・電話・FAX等合わせて2,486件。
- ・閉架書庫資料の出納冊数は24,602冊。
- ・データベース利用件数は河北データベースが395件、朝日新聞データベース（今年度から利用開始）が187件、雑誌記事索引・企業情報等のCD-ROMが316件。
- ・当館で所蔵していない逐次刊行物資料中の論文の他館への複写依頼件数は、国立国会図書館へ803件、大学図書館・公共図書館等へ75件。
- ・障害者サービスの内容は、前年度同様に新聞のコラムやテレビ・ラジオ欄及び週刊誌の記事の電話音訳・録音テープの貸出等。

ハ その他

- ・「県内公共図書館 雑誌・新聞購入一覧」の作成・配布
今年度も県内公共図書館の雑誌・新聞の購入状況を調査し、一覧表を作成・配布した。
- ・緊急地域雇用事業
5か月間の緊急地域雇用事業を利用して国立情報学研究所の学術情報データベース（NACSIS）への未登録逐次刊行物の登録及び登録済み逐次刊行物の所蔵データ更新作業を行った。
- ・金融機関ディスクロージャー誌（情報開示資料）コーナーの開設
県内に本・支店を持つ金融機関のディスクロージャー誌コーナーを平成14年3月に開設した。

(5) 調査班 郷土資料担当

イ 整理状況

- ・図書は3,149冊（購入784冊、寄贈2,365冊）、地図は244枚（購入243枚、寄贈1枚）を整理した。古書8冊（購入）を整理した。
- ・逐次刊行物は、継続タイトルの整理に加えて、新規に雑誌32タイトル、行政資料26タイトルを受入、整理した。
- ・その他、今年度本県開催の「みやぎ国体」「第1回全国障害者スポーツ大会」関係資料計3,674冊、各金融機関発行の情報開示（ディスクロージャー）誌120冊を収集した。
- ・本館所蔵和古書について、台帳登録番号の確認、蔵書点検や展示会への特別貸出記録など、古書管理事務に活用するため、和古書の冊子目録（「小西文庫目録」「伊達文庫目録」「青柳・今泉・大槻・養賢堂文庫和漢書目録」）に基づいて目録カード6,350枚を作成した。

ロ 利用状況

・調査相談件数

調査依頼の内容は、本県や県内市町村発行の行政資料に関するものが増加傾向にある。郷土史や地誌に関する調査依頼は、県内だけでなく広く全国から寄せられた。

依頼区分	口頭	電話	文書(含FAX)	協力レファレンス	計
件数	9,160件	864件	415件	164件(県内78, 県外86)	10,603件

注：「協力レファレンス」は県内公共図書館・公民館図書室からと県外図書館からの調査相談

八 資料の利用状況

- ・閉架書庫資料の利用は図書3,426冊，逐次刊行物1,571冊，古書3,604冊。
- ・複写サービスの利用は4,964人で68,795枚。資料保存上電子複写ができない古書等の写真撮影（カメラは利用者持参）は65人，235冊，6,181コマ。
- ・古書の特別利用は合計124件688冊に上った。博物館等の展示への特別貸出は18件127冊，出版物への掲載等68件282冊，写真撮影26件249冊，テレビ放映等が12件30冊。今年度は「仙台開府四百年」にあたったこともあり，古書の特別利用は，件数で前年度比約25%増であった。
- ・協力貸出では県内市町村図書館に169冊，県外図書館に78冊を貸し出した。

二 貴重資料の保存環境整備

- ・古書等約600点の燻蒸を東北歴史博物館（宮城県多賀城市）で行った。
- ・貴重書庫と4階閉架書庫の温湿度・害虫などの環境調査を実施した。

ホ 古文書（購入分）の移管

- ・本館所蔵古文書（購入分）計146箱（約15,000点）を，平成14年2月28日付けで東北歴史博物館に移管した。移管した古文書は下記のとおり。

- 「伊達家文書」（昭和24年購入）39箱（7,398点）
- 「涌谷伊達家文書」（昭和31年購入）61箱（5,818点）
- 「多ヶ谷文書」（昭和31年購入）1箱（約190点）
- 「但木文書」（昭和31年購入）小箆筭1
- 「名取郡小豆島村肝入文書」（昭和36年購入）3箱（約40点）
- 「戸板家文書」（昭和45年購入）1箱（27点）
- 「仙台藩重臣家中文書」（昭和45年購入）1箱（104点）
- 「保呂羽村ほか役場文書」（昭和46年購入）4箱（182点）
- 「湯元橘家文書」（昭和46年購入）1箱（42点）
- 「遊郭資料」（昭和46年購入）1箱（41点）
- 「増田文書」（昭和58年購入）34箱

へ 寄贈資料

- ・画家菅原清氏（埼玉県在住，宮城県気仙沼市出身）から絵画2点が寄贈された。

ト その他

- ・本館創立120周年記念特別展示「青柳文庫展」を平成13年7月7日から11月1日まで開催した。見学者約8,000人。新聞4紙，テレビ2番組でも報じられた。

(6) 利用サービス班 一般図書担当

イ 利用状況

今年度も貸出冊数が前年度を下回る結果となった。利用者が定着してきたと思われる。

ただし，障害者サービスとしての郵送貸出は着実に増えており，822冊あった。これは，前年度実績の1.2倍の伸長である。

ロ 資料整理状況

緊急地域雇用事業として中国語資料4,463冊を委託整理した。

ハ その他

- ・書架整理のためのボランティアを募ったところ15人が登録し，年間を通じて返却図書を書架に戻す

作業を行った。

- ・平成14年2月2日から貸出の利用者をフォーク並びにした。待ち時間の差がなくなり概ね好評である。
- ・中国吉林省図書館との図書交換として、日本語図書48冊を送付した。

(7) 利用サービス班 視聴覚資料担当

イ 利用状況

今年度の個人貸出点数は180,238点で、前年度比24,224点増であり増加傾向が続いている。媒体別に見ると貸出点数の58.3%がビデオテープ、37.5%がCD、4%が楽譜となっている。

障害者サービスとしての郵送貸出数は、朗読テープ407タイトル(1,761点)、ビデオ・CD396点で前年度比約24%増であった。

ロ 資料整理状況

今年度の購入資料点数は2,229点で、ビデオテープ(920点)、DVD(702点)を中心に県民の学習ニーズ、教育の今日的課題、保存の必要性(郷土資料を含む)の視点から収集、整理を行った。

また、前年度に益子信子氏から寄贈を受けた資料を中心に既存の未整理資料と合わせCD3,311点、LD550点、CD-ROM667点(調査相談担当所蔵分を含む)、レコード508点等の整理を行った。

ハ 館内視聴サービス

本年度の利用状況は下表のとおりである。年度当初は利用の減少傾向が見られたが、1月以降は前年度を上回り増加傾向が見られた。特に視聴システムの更新に伴いDVD資料の館内視聴サービスを開始した3月の利用増加(前年度比685人増)は顕著であった。

館内視聴ブースの利用受付件数・利用者数

年度	受付総数 (件)	資料別内訳					利用者数 (人)
		ビデオ	LD	CD	CD-ROM	DVD	
13	33,164	26,228	4,557	219	1,055	1,053	44,543
12	35,330	29,421	4,922	190	797	0	48,114

ニ 館内資料システムの更新

公共図書館としては全国初となるDVDカート(自動装填装置)を導入した館内視聴システムを整備した。

ホ 上映会、LDコンサート

年間53回の上映会、LDコンサートを実施し、2,096人の参加者があった。1回あたりの参加者数は39.5人(前年度27.9人)であった。

ヘ 音楽鑑賞講座

クラシック音楽に関する講義と鑑賞、在仙演奏家によるミニコンサートを併せて実施した。3回の講座にのべ229人の参加者があった。

ト 初心者のためのパソコン講座(IT講習会)

平成13年度情報通信技術講習会実施要項に準じ実施した。年10講座20日間の実施に295人の参加者があった。

チ その他

宮城県視聴覚ライブラリーとして宮城県視聴覚教育連絡協議会に参加し「視聴覚教材・機材利用状況調査」の刊行や「宮城県自作視聴覚教材コンクール」の運営支援を行った。

(8) 利用サービス班 児童資料担当

イ 利用状況

- ・小・中学校の「調べ学習」で、文書による申請があったものだけで、小学校15件、中学校6件、養護学校3件の合計24件、716名の利用があった。また、調べ学習のためのレファレンス（直接サービス）も多かった。
- ・学校からの「職場体験」の希望について、中学校2件、高等学校1件を受け入れた（各2日間、合計7人）。
- ・書庫資料（保存用児童書）の利用も多かった。
- ・展示室での「街頭紙芝居展」の開催に伴い、このコレクションに関する問い合わせも目立った。

ロ 資料整理状況

- ・資料の整理（わかりやすい配架）を工夫するとともに別置コーナーを設けた。
大型本のよみもの（0門～9門）と小さい絵本（E）については、それぞれ分類ラベルを貼り付け、請求記号からもわかるように別置記号を付けるなどの修正を行った。
乗り物の絵本（E）はよみもの乗り物（J686）に再整理し、それぞれに別置配架をしたことにより、利用者への資料提供がスムーズになった。
- ・外国語図書リストを作成した。
- ・紙芝居（貸し出し用）、各行事ごとのリスト一覧を作成することにより、利用者への提供の迅速化を図った。
- ・よみもの（文学関係）をシリーズごとの配架になるように修正した。
- ・一般図書から児童に関する研究書等を児童資料研究・相談室に整理換えのうえ配架する作業を継続的に実施している。
- ・未所蔵図書（特にシリーズもの）の選書・受入を行った。
- ・保存用児童書のうち複本のあるものを開架に移し、貸出できるようにした。

ハ 行事・その他

- ・第32回子どもの本展示会を5月10日から13日までの期間で開催し、のべ883人の入場者があった。また、その後は県内公共図書館・公民館のうちの希望館への移動展示会を行い、31会場でのべ8,650人の入場者があった。
- ・こどもの読書週間（4月23日～5月12日）を利用して、前年度の貸出状況（貸出回数ベスト一覧）と日常のレファレンスの中から「お答えします」をそれぞれ紹介し、資料の利用促進を図った。
- ・ボランティア（2団体）によるおはなし会を月3回実施した。特に12月のおはなし会（12月9日、15日）には2日間で215人の入場者があった。
- ・「しんかんしょうかい」だよりは前年度に引き続き手作りで発行（34号～45号）し、来館者及び県内図書館等に配布した。

7 平成13年度図書館資料利用状況等（統計）

(1) 受入資料一覧表

図書・視聴覚資料

(現在高 = 平成14年3月末の蔵書数)

区分	購入	寄贈	その他	合計	除籍等	引増減	現在高
一般図書	14,114	1,733		15,847		15,847	563,286
洋書	74	790		864		864	15,756
ハングル資料	52			52		52	1,268
中国書	7	662		669		669	4,038
郷土資料	784	2,365		3,149		3,149	40,989
和古書	8			8		8	38,276
漢籍						0	18,886
地図資料	243	1		244		244	9,421
貸出用児童書	2,088	45	2,854	4,987		4,987	46,471
保存用児童書	2,529	126	53	2,708		2,708	69,371
貸出用紙芝居	49			49		49	623
街頭紙芝居						0	5,317
教育紙芝居						0	2,014
電子図書	35	4	293	332		332	549
マイクロフィルム	366	58		424		424	13,404
館外用図書					-501	-501	11,706
図書資料小計	20,349	5,784	3,200	29,333	-501	28,832	841,375
16mmフィルム		28		28		28	1,501
録画テープ(Uマチック)						0	24
録画テープ(ベータ)						0	30
録画テープ(VHS)	920	93		1,013		1,013	10,972
8mmフィルム						0	18
CD-ROM(主に映像)	27	4		31		31	304
レコード						0	5,790
コンパクトディスク	291	5	-112	184		184	13,847
楽譜	223			223		223	9,946
レーザーディスク			173	173		173	1,369
DVDビデオ	702	6		708		708	708
カセットテープ	66			66		66	3,911
オープンリールテープ						0	773
スライドフィルム						0	1,174
視聴覚資料小計	2,229	136		2,426	0	2,426	50,367
総計	22,578	5,920	3,200	31,759	-501	31,258	891,742

逐次刊行物

区 分	配架場所	所蔵タイトル数	うち年間受入タイトル数			
			うち購入	うち寄贈他	うち外国語	
雑 誌 (紀要を含む)	新聞雑誌室	7,356種	1,644種	498種	1,146種	49種
	みやぎ資料室	1,982種	666種	24種	642種	
	子ども図書室	141種	28種	19種	9種	
年鑑・年報	新聞雑誌室	2,255種	516種	309種	207種	
	子ども図書室	8種	1種	1種		
行政資料	新聞雑誌室	1,716種	591種	233種	358種	
	みやぎ資料室	1,844種	582種	9種	573種	
新 聞	新聞雑誌室	564種	100種	78種	22種	8種
	みやぎ資料室	260種	114種		114種	
	子ども図書室	2種	2種	2種		
計		16,128種	4,244種	1,173種	3,071種	57種
前年度		16,082種	5,393種	1,133種	4,260種	46種

*子ども図書室には児童資料研究・相談室分を含む

(2) 開館日数及び入館者数

	開館日数	入館者数	1日平均入館者数
平成13年 4月	26日	45,508人	1,750人
5月	25日	48,620人	1,945人
6月	25日	51,201人	2,048人
7月	25日	57,111人	2,284人
8月	26日	60,083人	2,311人
9月	25日	51,769人	2,071人
10月	25日	47,782人	1,911人
11月	25日	50,442人	2,018人
12月	23日	40,884人	1,778人
平成14年 1月	23日	49,547人	2,154人
2月	14日	32,216人	2,301人
3月	22日	41,738人	1,897人
合 計	284日	576,901人	2,031人
前年度合計	284日	612,911人	2,158人
増 減	0日	- 36,010人	- 127人

(3) 分類別蔵書冊数及び個人貸出冊数

	一般図書											外国語資料	郷土資料	児童資料	視聴覚資料	その他	計
	総記	哲学	歴史地理	社会科学	自然科学	技術	産業	芸術	言語	文学	未分類他						
蔵書冊数	26,089	29,781	60,158	98,182	37,232	35,547	22,098	47,494	10,200	138,294	58,211	21,062	98,151	123,796	50,367	35,080	891,742
構成比 *1	2.9%	3.3%	6.7%	11.0%	4.2%	4.0%	2.5%	5.3%	1.1%	15.5%	6.5%	2.4%	11.0%	13.9%	5.6%	3.9%	100.0%
構成比 *2	5.2%	5.9%	11.9%	19.4%	7.4%	7.0%	4.4%	9.4%	2.0%	27.4%							
前年度計	25,180	28,484	57,286	93,158	35,606	33,917	21,150	44,648	9,694	129,537	68,779	19,477	94,994	116,052	47,941	34,581	860,484
増減	909	1,297	2,872	5,024	1,626	1,630	948	2,846	506	8,757	-10,568	1,585	3,157	7,744	2,426	499	31,258
貸出冊数																	
13年4月	1,295	2,413	4,280	6,893	3,686	5,812	2,572	5,826	838	16,025	224	190		13,298	14,443		77,795
5月	1,230	2,356	4,110	7,177	4,135	5,749	2,452	5,931	826	15,676	196	208		11,526	15,462		77,034
6月	1,239	2,536	4,229	7,400	4,118	6,023	2,680	5,825	841	15,943	200	201		12,362	15,737		79,334
7月	1,237	2,590	4,661	7,884	4,756	5,983	2,766	5,991	903	15,951	351	189		17,314	15,701		86,277
8月	1,315	2,799	4,910	8,187	4,905	6,056	2,778	6,705	969	18,027	306	180		19,185	16,985		93,307
9月	1,300	2,815	4,236	8,021	3,860	6,073	2,552	6,201	966	16,830	285	205		14,250	15,800		83,394
10月	1,163	2,488	3,571	7,146	3,831	5,762	2,427	5,856	817	15,422	223	194		12,432	14,730		76,062
11月	1,168	2,295	3,557	7,808	3,928	5,728	2,464	5,722	892	14,778	307	237		13,126	15,143		77,153
12月	1,186	2,278	3,625	7,326	3,907	5,479	2,065	5,324	801	14,752	277	225		12,459	14,484		74,188
14年1月	1,391	2,810	4,207	8,971	4,233	6,083	2,544	5,900	963	15,205	306	158		13,448	15,519		81,738
2月	901	1,818	2,983	5,411	2,673	4,001	1,756	4,324	708	11,177	141	140		10,257	11,993		58,283
3月	1,049	2,134	3,425	5,759	3,012	4,866	2,036	5,214	794	13,827	2	135		12,219	14,241		68,713
年度計	14,474	29,332	47,794	87,983	47,044	67,615	29,092	68,819	10,318	183,613	2,818	2,262	-	161,876	180,238	-	933,278
構成比 *1	1.6%	3.1%	5.1%	9.4%	5.0%	7.2%	3.1%	7.4%	1.1%	19.7%	0.3%	0.2%		17.3%	19.3%		100.0%
構成比 *2	2.5%	5.0%	8.2%	15.0%	8.0%	11.5%	5.0%	11.7%	1.8%	31.3%							
前年度計	16,587	30,065	54,289	93,037	51,873	74,243	32,238	76,397	10,937	195,931	3,367	3,093	-	180,219	156,014	-	978,290
増減	-2,113	-733	-6,495	-5,054	-4,829	-6,628	-3,146	-7,578	-619	-12,318	-549	-831		-18,343	24,224		-45,012

構成比 *1 :対総数での構成比を算出したもの

構成比 *2 :一般図書のうちNDC分類付与済みの資料内での構成比を算出したもの

(4) 古書閲覧及び特別利用

		閲覧利用	特別利用								
			特別貸出	撮影	出版	掲載	翻刻	ビデオ	放送	装飾	計
13年 4月	利用件数	22件	4件	1件		6件					11件
	利用冊数	190冊	56冊	5冊		43冊					104冊
5月	利用件数	17件		3件		3件		1件	1件		8件
	利用冊数	144冊		6冊		4冊		3冊	1冊		14冊
6月	利用件数	25件	1件			3件	1件				5件
	利用冊数	214冊	2冊			5冊	3冊				10冊
7月	利用件数	19件	1件	4件		7件			1件		13件
	利用冊数	229冊	14冊	14冊		49冊			1冊		78冊
8月	利用件数	27件	1件	3件	1件	5件	1件	1件			12件
	利用冊数	515冊	8冊	121冊	6冊	27冊	5冊	1冊			168冊
9月	利用件数	33件	3件	2件		9件	2件				16件
	利用冊数	311冊	3冊	2冊		12冊	3冊				20冊
10月	利用件数	15件	1件	5件		2件	1件	1件	3件		13件
	利用冊数	53冊	7冊	12冊		2冊	1冊	1冊	10冊		33冊
11月	利用件数	14件		3件		3件		1件	1件		8件
	利用冊数	103冊		9冊		9冊		1冊	7冊		26冊
12月	利用件数	29件		1件		3件					4件
	利用冊数	294冊		1冊		17冊					18冊
14年 1月	利用件数	41件	3件	2件		6件					11件
	利用冊数	309冊	6冊	62冊		6冊					74冊
2月	利用件数	23件	2件	2件	2件	3件	2件				11件
	利用冊数	382冊	17冊	17冊	2冊	20冊	2冊				58冊
3月	利用件数	23件	2件		1件	6件	1件	2件			12件
	利用冊数	860冊	14冊		1冊	56冊	9冊	5冊			85冊
計	利用件数	288件	18件	26件	4件	56件	8件	6件	6件	0件	124件
	利用冊数	3,604冊	127冊	249冊	9冊	250冊	23冊	11冊	19冊	0冊	688冊
前年度計	利用件数	393件	19件	21件	2件	49件	3件	1件	6件	0件	101件
	利用冊数	3,982冊	139冊	319冊	2冊	419冊	57冊	1冊	18冊	0冊	955冊

(5) 調査相談の利用

	電話	文書	口頭	その他	計
13年 4月	928件	33件	2,046件	29件	3,036件
5月	854件	26件	2,411件	12件	3,303件
6月	867件	35件	2,629件	43件	3,574件
7月	784件	22件	3,026件	20件	3,852件
8月	769件	41件	3,607件	3件	4,420件
9月	764件	23件	2,645件	33件	3,465件
10月	793件	46件	2,524件	16件	3,379件
11月	790件	48件	2,646件	30件	3,514件
12月	737件	50件	2,297件	27件	3,111件
14年 1月	811件	40件	2,554件	22件	3,427件
2月	599件	33件	1,737件	6件	2,375件
3月	643件	48件	1,823件	6件	2,520件
計	9,339件	445件	29,945件	247件	39,976件
前年度計	9,194件	524件	26,797件	452件	36,967件

(6) 文献複写の利用

種類別枚数

種別		枚数
電子複写	白黒	221,333 (251,351)
	カラー	511 (468)
マイクロフィルム		23,053 (21,052)
写真撮影		6,080 (5,158)
計		250,977 (278,029)
月平均		20,915 (23,169)

受付窓口別枚数

種別	枚数
一般図書 カウンター	44,526 (50,801)
調査相談 カウンター	47,286 (58,833)
新聞雑誌室	83,412 (82,023)
みやぎ資料室	75,753 (86,372)
計	250,977 (278,029)

() 前年度

(7) 図書館間の相互協力

協力貸出冊数

図書館名	12年度	13年度
仙台市民	430冊	649冊
仙台市広瀬	284冊	131冊
仙台市宮城野	442冊	325冊
仙台市榴岡	537冊	484冊
仙台市泉	404冊	322冊
仙台市若林	376冊	406冊
仙台市太白	576冊	563冊
石巻市	371冊	409冊
塩竈市	535冊	498冊
古川市	434冊	745冊
気仙沼市	197冊	168冊
白石市	166冊	255冊
名取市	463冊	375冊
角田市	604冊	438冊
多賀城市	659冊	474冊

図書館名	12年度	13年度
岩沼市	453冊	372冊
丸森町	61冊	24冊
亘理町	379冊	378冊
中新田町	17冊	26冊
小牛田町	746冊	797冊
築館町	390冊	306冊
迫町	297冊	276冊
登米町	68冊	27冊
矢本町	836冊	702冊
志津川町	599冊	198冊
本吉町	438冊	242冊
小計	10,762冊	9,590冊
公民館図書室等	2,621冊	3,526冊
県外図書館等	1,512冊	1,585冊
合計	14,895冊	14,701冊

協力貸出冊数(県外図書館等内訳)

都道府県	12年度	13年度
北海道	246冊	297冊
青森	130冊	83冊
岩手	196冊	216冊
秋田	44冊	67冊
山形	62冊	95冊
福島	145冊	116冊
茨城	37冊	45冊
栃木	19冊	34冊
群馬	20冊	19冊
埼玉	10冊	11冊
千葉	20冊	31冊
東京	4冊	14冊
神奈川	8冊	14冊
新潟	126冊	100冊
山梨	16冊	54冊
長野	47冊	39冊
静岡	54冊	21冊
富山	3冊	14冊
石川	9冊	16冊
福井	8冊	7冊
岐阜	30冊	21冊
愛知	36冊	43冊
三重	16冊	12冊

都道府県	12年度	13年度
滋賀	5冊	17冊
京都	2冊	6冊
大阪	37冊	53冊
兵庫	13冊	17冊
奈良	22冊	8冊
和歌山		1冊
鳥取	5冊	2冊
島根	10冊	12冊
岡山	44冊	30冊
広島	3冊	3冊
山口	13冊	5冊
徳島	4冊	2冊
香川		0冊
愛媛	2冊	1冊
高知		2冊
福岡	23冊	14冊
佐賀	1冊	14冊
長崎	17冊	14冊
熊本		4冊
大分	1冊	2冊
宮崎	22冊	8冊
鹿児島		0冊
沖縄	2冊	1冊
計	1,512冊	1,585冊

月別相互貸借冊数・文献複写件数・協力レファレンス件数

	貸出冊数			借受冊数				文献複写受付件数			文献複写依頼件数				協力レファレンス受付数		
	県内へ	県外へ	計	県内から	県外から	国会から	計	県内から	県外から	計	県内へ	県外へ	国会へ	計	県内から	県外から	計
13年 4月	1,020冊	122冊	1,142冊	4冊	33冊	1冊	38冊	4件	5件	9件		1件	51件	52件	47件	5件	52件
5月	981冊	106冊	1,087冊	2冊	33冊	2冊	37冊	2件	25件	27件		1件	38件	39件	64件	8件	72件
6月	1,182冊	119冊	1,301冊	6冊	33冊	1冊	40冊	9件	19件	28件		1件	47件	48件	57件	10件	67件
7月	998冊	141冊	1,139冊	10冊	42冊	3冊	55冊	7件	31件	38件	1件	1件	199件	201件	40件	5件	45件
8月	1,188冊	163冊	1,351冊	9冊	41冊	3冊	53冊	6件	12件	18件		14件	43件	57件	52件	17件	69件
9月	1,052冊	111冊	1,163冊	8冊	30冊		38冊	1件	48件	49件	4件	11件	76件	91件	34件	7件	41件
10月	1,182冊	136冊	1,318冊	4冊	17冊	2冊	23冊	2件	26件	28件	4件	3件	29件	36件	52件	24件	76件
11月	1,257冊	141冊	1,398冊	6冊	35冊	4冊	45冊	12件	8件	20件	1件	29件	59件	89件	41件	12件	53件
12月	1,149冊	120冊	1,269冊	11冊	60冊		71冊	5件	11件	16件	2件	2件	58件	62件	19件	11件	30件
14年 1月	1,227冊	169冊	1,396冊	8冊	60冊	1冊	69冊	10件	13件	23件		8件	68件	76件	28件	3件	31件
2月	681冊	94冊	775冊	1冊	25冊		26冊	5件	6件	11件	1件		55件	56件	20件	4件	24件
3月	1,199冊	163冊	1,362冊	8冊	51冊		59冊		11件	11件		1件	86件	87件	28件	9件	37件
計	13,116冊	1,585冊	14,701冊	77冊	460冊	17冊	554冊	63件	215件	278件	13件	72件	809件	894件	482件	115件	597件
前年度計	13,383冊	1,512冊	14,895冊	42冊	473冊	32冊	547冊	206件	154件	360件	6件	84件	750件	840件	821件	127件	948件

貸出依頼件数

	平成12年度	平成13年度
貸出依頼件数	18,301件	17,340件
所蔵件数	13,638件	14,371件
購入	1,257件	375件
借受・他館紹介等	2,532件	1,620件
提供不可	941件	974件
調査相談	948件	597件

宮城県図書館情報ネットワークシステム稼働実績

	平成12年度	平成13年度	
	旧システム	旧システム(～2月)	新システム(3月～)
貸出依頼件数	5,845件	10,211件	854件
月平均	487.1件	928.3件	854.0件
館当たり平均	265.7件	464.1件	37.1件
所蔵館調査依頼	1,708件	2,530件	29件
月平均	142.3件	230.0件	29.0件
館当たり平均	77.6件	115.0件	1.3件
参加図書館数	22館	22館	23館
参加館増減	+ 8館	± 0館	+ 1館

(8) 障害者サービス

郵送貸出の利用

	新規登録	郵送貸出資料別							
		図書	朗読テープ		点字雑誌	ビデオ	CD	合計	
13年 4月	3人	利用件数	18件	12件		1件	5件	3件	39件
		利用冊数	96冊	28タイトル	89点	2冊	16点	9点	212点
5月	2人	利用件数	13件	14件		2件	5件	4件	38件
		利用冊数	69冊	36タイトル	197点	4冊	9点	11点	290点
6月	3人	利用件数	16件	13件			4件	5件	38件
		利用冊数	58冊	32タイトル	196点		9点	16点	279点
7月	6人	利用件数	15件	13件			5件	5件	38件
		利用冊数	50冊	32タイトル	196点		13点	16点	275点
8月	3人	利用件数	17件	10件		3件	5件	6件	41件
		利用冊数	57冊	29タイトル	120点	6冊	16点	15点	214点
9月	3人	利用件数	18件	9件		2件	5件	4件	38件
		利用冊数	80冊	22タイトル	110点	4冊	17点	14点	225点
10月	2人	利用件数	21件	5件		2件	6件	9件	43件
		利用冊数	78冊	27タイトル	93点	4冊	28点	28点	231点
11月	2人	利用件数	19件	13件		2件	7件	5件	46件
		利用冊数	95冊	35タイトル	150点	4冊	26点	16点	291点
12月	2人	利用件数	19件	19件		2件	4件	6件	50件
		利用冊数	62冊	46タイトル	199点	4冊	15点	21点	301点
14年 1月	1人	利用件数	24件	12件		1件	5件	3件	45件
		利用冊数	108冊	39タイトル	152点	2冊	20点	7点	289点
2月	2人	利用件数	10件	10件		2件	2件	3件	27件
		利用冊数	38冊	29タイトル	111点	4冊	10点	12点	175点
3月	0人	利用件数	18件	17件		2件	9件	7件	53件
		利用冊数	64冊	52タイトル	148点	6冊	41点	11点	270点
計	29人	利用件数	208件	147件		19件	62件	60件	496件
		利用冊数	855冊	407タイトル	1,761点	40冊	220点	176点	3,052点
前年度計	50人	利用件数	152件	94件		21件	59件	54件	380件
		利用冊数	685冊	216タイトル	1,134点	45冊	228点	205点	2,297点

音訳サービスの利用及び調査相談件数

		音訳サービス						調査相談件数	
		朗読テープの作成		対面朗読		電話朗読			計
		職員	ボランティア	職員	ボランティア	職員	ボランティア		
13年 4月	実施件数		4件		1件	1件	10件	16件	106件
	のべ時間		4.7時間		0.5時間	0.1時間	10.7時間	16.0時間	
5月	実施件数		2件				9件	11件	52件
	のべ時間		2.0時間				11.1時間	13.1時間	
6月	実施件数		2件			4件	8件	14件	42件
	のべ時間		2.0時間			1.7時間	7.4時間	11.1時間	
7月	実施件数		2件			4件	11件	17件	48件
	のべ時間		1.7時間			0.8時間	9.0時間	11.5時間	
8月	実施件数		1件		3件	1件	9件	14件	38件
	のべ時間		1.0時間		5.1時間	0.3時間	7.4時間	13.8時間	
9月	実施件数		1件			1件	9件	11件	98件
	のべ時間		1.0時間			0.7時間	9.7時間	11.4時間	
10月	実施件数		1件			1件	6件	8件	38件
	のべ時間		1.0時間			0.5時間	6.0時間	7.5時間	
11月	実施件数		1件			2件	7件	10件	46件
	のべ時間		1.0時間			1.2時間	7.7時間	9.9時間	
12月	実施件数		1件			1件	4件	6件	40件
	のべ時間		1.0時間			0.4時間	3.7時間	5.1時間	
14年 1月	実施件数		1件			1件	6件	8件	46件
	のべ時間		1.0時間			0.3時間	6.5時間	7.8時間	
2月	実施件数		1件			1件	1件	3件	17件
	のべ時間		1.0時間			0.3時間	0.5時間	1.8時間	
3月	実施件数		4件	1件	5件			10件	42件
	のべ時間		3.6時間	0.5時間	3.5時間			7.6時間	
計	実施件数	0件	21件	1件	9件	17件	80件	128件	613件
	のべ時間	0.0時間	21.0時間	0.5時間	9.1時間	6.3時間	79.7時間	116.6時間	
前年度計	実施件数	7件	33件	6件	13件	51件	60件	170件	672件
	のべ時間	7.0時間	53.0時間	5.2時間	31.7時間	23.4時間	86.8時間	207.1時間	

(9) 生涯学習相談

	相談 受付 日数	相談 受付 件数	1 日 平 均 件 数	受付方法別		相談内容別						
				面 接 相 談	電 話 相 談	イ 学 ベ 習 ン 機 ト 会	場 施 所 設	グ 団 ル ー プ 体	指 講 導 者 師	資 格	情 報 源	そ の 他
13年 4月	26	154	5.9	111	43	80	12	9	13	17	23	-
5月	25	210	8.4	182	28	126	29	18	14	9	14	-
6月	25	174	7.0	137	37	94	33	12	23	4	6	2
7月	25	175	7.0	146	29	105	20	19	8	12	11	-
8月	26	192	7.4	160	32	105	30	21	9	10	15	2
9月	25	165	6.6	128	37	89	39	6	12	10	7	2
10月	25	196	7.8	158	38	106	22	17	12	24	14	1
11月	25	164	6.6	139	25	96	17	23	11	3	13	1
12月	23	132	5.7	109	23	72	12	15	15	7	11	-
14年 1月	23	163	7.1	123	40	90	15	18	15	5	19	1
* 2月	23	97	4.2	75	22	52	12	10	8	7	8	-
* 3月	25	187	7.5	153	34	99	28	15	19	10	16	-
合 計	296	2,009	6.8	1,621	388	1,114	269	183	159	118	157	9
構成比		100.0%		80.7%	19.3%	55.5%	13.4%	9.1%	7.9%	5.9%	7.8%	0.4%
前年度計	284	1,372	4.8	1,057	315	779	188	147	108	91	58	1

* 13年度は特別整理期間(2月19日～3月5日)中も電話による生涯学習相談には対応するようにしたため図書館の開館日数よりも相談受付日数の方が多くなっている

区分	相談者の 男女別		相談者の年齢層別						計
	男	女	19歳 未満	20歳 ～ 29歳	30歳 ～ 39歳	40歳 ～ 49歳	50歳 ～ 59歳	60歳 以上	
人 数	1,061	948	52	230	342	362	456	567	2,009
構成比	52.8%	47.2%	2.6%	11.5%	17.0%	18.0%	22.7%	28.2%	100.0%
前年度計	603	769	30	196	225	235	315	371	1,372

8 主催事業の概要

(1) 生涯学習支援事業

イ 講演会「みやぎゆかりの先哲たち」

期日：平成13年9月15日（土）

講師：竹内愨氏（日本図書館協会理事長）

演題：「青柳文蔵と青柳文庫 ～日本公共図書館のあけぼの～」（参加者：53人）

ロ 生涯学習推進講演会

期日：平成13年11月17日（土）

講演：菅野典雄氏（福島県飯館村村長）

演題：「私の村の生涯学習」（参加者：62人）

ハ 初心者のためのパソコン講座（IT講習会）

期日：平成13年7月11日（水）・12日（木）／13日（金）・14日（土）

9月12日（水）・13日（木）／14日（金）・15日（土）

10月13日（土）・14日（日）／17日（水）・18日（木）

11月15日（木）・16日（金）／17日（土）・18日（日）

平成14年3月20日（水）・21日（木）／22日（金）・23日（土） 全10回、のべ20日間

講師：合資会社デュミナスより派遣（講師1人、アシスタント4人）

参加者数：のべ295人

ニ みやぎ県民大学開放講座

期日：平成13年9月28日，10月6日，19日，26日，11月9日（いずれも金曜日） 全5日間

講師：小泉知加子氏（自分史プロデューサー）

内容：「図書館を使って自分史を書こう」（受講修了者：9人）

ホ 生涯学習専門講座

期日：平成13年11月30日（金）

講師：加藤孔敬氏（矢本町教育委員会生涯学習課主査）

工藤洋子（宮城県図書館生涯学習相談員）（参加者：22人）

(2) 主に一般利用者向け事業

イ みやぎ県図書館振興講演会

期日：平成14年3月17日（日）（柴田町槻木文化センター）

3月24日（日）（小野田町福祉センター）

講師：漆原宏氏（図書館写真家）

講演：「くらしと図書館」- ファインダーから見えるひと・まち・図書館

ロ 音楽鑑賞講座

期日：平成13年5月23日（水），6月20日（水），7月25日（水）

講師：田村輝顕氏（音楽評論家），鈴木健治氏（ギター演奏），齋藤幸恵氏（フルート演奏）

内容：クラシック音楽を中心に，楽曲とその時代背景，内容などを解説 併せて在仙演奏家によるミニコンサートを実施（参加者：のべ229人）

八 上映会・コンサート

期日：毎月第2，第4土曜日，日曜日

二 家族で楽しむ映画会

期日：平成13年7月28日（土），7月29日（日），

平成14年1月5日（土），1月6日（日），3月23日（土），3月24日（日）

ホ 子ども放送局

期日：毎月第2，第4土曜日

内容：文部科学省の衛星通信による子ども向け番組の放映（参加者：のべ149人）

ハ エル・ネット「オープンカレッジ」

期日：平成13年5月～平成14年2月

内容：文部科学省の衛星通信による大学公開講座の放映（参加者：のべ118人）

(3) 主に図書館関係者向け事業

イ 読書活動研究集会

期日：平成14年1月29日（火）

講師：佐藤涼子氏（図書館の学校）

演題：子どもと本との楽しい出会い - アニメーションの手法を使って - （参加者：120人）

ロ 図書館ボランティア全体研修会

期日：平成13年9月26日（水）

講師：平形建一氏（富士大学講師）

演題：紙芝居について（参加者：36人）

ハ 図書館ボランティア養成講座

・展示室案内（全2回）

期日：平成13年7月26日（木），8月23日（木）

講師と内容（講義順）

佐藤堯氏（日本図書館協会会員，仙台市南部に図書館をつくる会代表）「青柳文庫について」

丸谷慶二郎氏（仙台製本業共同組合会長）「和綴じの基礎」（実習）

・音訳（全8回）

期日：平成13年10月11日（木），19日（金），26日（金），31日（水），

11月8日（木），15日（木），22日（木），30日（金）

講師と内容（講義順）

山内薫氏（墨田区立緑図書館）「公共図書館に求められる音訳サービス」

佐々木克祐氏（宮城県立盲学校）「利用者の求める音訳サービス」

安川潔（宮城県図書館主任主査）「読み調べについて」

田中伸哉（宮城県図書館主任主査）「録音機材の取扱について」

橋浦愛武氏，荒井益次氏（東北民放クラブ）「音訳サービスの実際」（全4回）

二 公共図書館初任者研修会

期日：平成13年5月25日（金）

講師：宮城県図書館職員

テーマ：住民に身近な図書館，図書室で働くということ（参加者：55人）

ホ 公共図書館等職員研修 1

期日：平成13年 6月 8日（金）

講師：宮城県図書館職員

テーマ：図書館業務でインターネットを使う - インターネットとパソコンの基礎 - （参加者：38人）

ヘ 公共図書館等職員研修 2

期日：平成13年 9月19日（水）～20日（木）

講師：長田薫氏（浦安市立中央図書館奉仕第二係長）

テーマ：図書館サービスのバージョンアップ

(4) 展示会

イ 展示室展示

・常設展「本と人の文化史」

・企画展「阿武隈川絵図」

期間：平成13年 1月 5日（金）～10月26日（金）

・宮城県図書館創立120周年記念特別展示「青柳文庫展」

期間：平成13年 7月 7日（土）～11月 1日（木）

・企画展「街頭紙芝居展」

期間：平成13年11月 3日（土）～平成14年 3月30日（土）

ロ 子どもの本展示会

主催：宮城県図書館・宮城県図書館協会・宮城県読書活動推進協議会

後援：宮城県学校図書館協議会

期間：平成13年 5月10日（木）～13日（日）

会場：宮城県図書館ホール養賢堂（入場者：のべ883人）

移動展示会：平成13年 6月 1日（金）～12月21日（金）

志津川町図書館ほか県内31か所（入場者：のべ8,650人）

ハ パネル展示「宮城県図書館のあゆみ」（県図書館創立120周年記念・図書館記念日記念）

期間：平成13年 4月30日（月）～ 5月 6日（日）

会場：宮城県図書館 1階ホール

9 広報活動並びに刊行物

- (1) 宮城県図書館だより「ことばのうみ」
第8号（平成13年10月），第9号（平成14年1月），第10号（平成14年3月）発行
- (2) 「協会だより」宮城県図書館協会発行・宮城県図書館（事務局）編集
第16号（平成14年3月）発行
- (3) 「宮城県教育広報PLANET」（宮城県教育庁発行）への記事掲載
「楮鞭余録」（Vol.30 2001年8～9月号）
「貞観政要」（Vol.33 2002年3月号）
- (4) 「みやぎ県政だより」（宮城県総務部広報課発行）への記事掲載
「県施設の催しガイド」に講演会や上映会・コンサート等の行事案内を掲載
- (5) テレビ・ラジオ等による広報
施設や利用の案内，主催事業等についてテレビ・ラジオ等のメディアを利用して随時広報
- (6) その他の本館関係印刷物
 - イ 利用案内（企画担当）
 - ロ 第32回子どもの本展示会目録（児童資料担当）
 - ハ 児童図書の新刊紹介「しんかんしょうかい」No.34～45（児童資料担当）
 - ニ 平成13年度県内読書施設（図書館・公民館）の現状（協力担当）
 - ホ レファレンス事例集「としょかん質問箱」No.7，8（調査班）
 - ヘ 平成13年度要覧
 - ト 平成12年度年報
 - チ 図書館協力ハンドブック（協力担当）

10 平成13年度の主なできごと

月	日	行 事 等	備 考
4	1日 1日 13日 18日～19日 26日 30日～5月6日	インターネット蔵書検索システム公開 館内利用者用蔵書検索システム更新 知事と部課長及び公所長会議・教育庁と各課室長・地方公所長会議 県市町村等生涯学習，社会教育，県社会教育主事合同会議 広報委員会 パネル展示「宮城県図書館のあゆみ」	県庁講堂他
5	10日～13日 17日 17日 18日 23日 24日 25日 31日	子どもの本展示会 宮城県図書館協会監事会・役員会・総会 利府町図書館建設検討委員会 協力車担当者会議 音楽鑑賞講座(1) 日本図書館協会公共図書館部会幹事会・全国公共図書館協議会理事会 公共図書館初任者研修会 電算委員会	利府町 東京都立中央図書館
6	6日 7日 8日 15日 15日 18日～29日 20日 21日 22日 29日	電算委員会 第1回宮城県図書館協議会 公共図書館等職員研修1 図書館・宮城大学・産業技術センター相互協力会議 障害者サービス委員会 図書館司書専門講座 音楽鑑賞講座(2) 北日本図書館連盟研究協議会 宮城県図書館情報ネットワークシステム運営協議会(1) 県民サービス向上委員会	東京 札幌
7	6日 6日 7日 11日～14日 18日 18日 19日 25日	防災訓練 宮城県市立図書館長会議 特別展示「青柳文庫展」(～11月1日) IT講習会 障害者サービス委員会 海外技術研修員受入説明会 宮城県公共図書館協議会連合会代表者会議 音楽鑑賞講座(3)	塩竈市民図書館 県庁

	<p>26日 県民サービス向上委員会</p> <p>26日 展示室案内ボランティア専門講座(1)</p> <p>28日～29日 家族で楽しむ映画会</p>	
8	<p>1日 海外技術研修員受入(～2月28日)</p> <p>2日 海外技術研修員研修開講式</p> <p>3日, 5日 臨時職員研修</p> <p>9日 県民サービス向上に関する圏域研修会</p> <p>16日 電算委員会</p> <p>23日 展示室案内ボランティア専門講座(2)</p> <p>31日 県民サービス向上委員会</p>	<p>仙台合同庁舎</p>
9	<p>4日 図書館情報大学学生実習受入(～9月21日)</p> <p>6日 第2回宮城県図書館協議会</p> <p>7日 広報委員会</p> <p>12日～15日 IT講習会</p> <p>14日 図書館年鑑編集東北ブロック協力者会議</p> <p>15日 講演会「みやぎゆかりの先哲たち」</p> <p>16日 図書館だより「ことばのうみ」PDF版インターネット公開</p> <p>19日～20日 公共図書館等職員研修2</p> <p>21日 宮城県図書館情報ネットワークシステム検討委員会(1)</p> <p>26日 図書館ボランティア全体研修会</p> <p>27日 広報委員会</p> <p>28日 みやぎ県民大学開放講座(1)</p>	<p>岩手県立図書館</p> <p>中新田町</p>
10	<p>2日 会計事務調査指導</p> <p>4日 図書館・宮城大学・産業技術センター相互協力会議</p> <p>6日 みやぎ県民大学開放講座(2)</p> <p>10日 電算委員会</p> <p>11日 音訳ボランティア専門講座(1)</p> <p>12日 電算委員会</p> <p>13日～14日, 17日～18日 IT講習会</p> <p>19日 音訳ボランティア専門講座(2)</p> <p>19日 みやぎ県民大学開放講座(3)</p> <p>25日 電算委員会</p> <p>26日 音訳ボランティア専門講座(3)</p> <p>26日 みやぎ県民大学開放講座(4)</p> <p>31日 音訳ボランティア専門講座(4)</p>	<p>産業技術センター</p>
11	<p>1日～2日 北日本図書館連盟館長会議・整理部門研究協議会</p> <p>3日 企画展「街頭紙芝居展」(～3月30日)</p> <p>8日 音訳ボランティア専門講座(5)</p> <p>9日 みやぎ県民大学開放講座(5)</p>	

	<p>13日～16日 図書館地区別研修 14日～20日 鹿島台町フェア 15日 音訳ボランティア専門講座(6) 15日～16日 全国公共図書館整理部門研究集会 15日～18日 IT講習会 17日 生涯学習推進講演会 22日 音訳ボランティア専門講座(7) 22日 視聴覚教育総合全国大会 28日 広報委員会 30日 音訳ボランティア専門講座(8) 30日 生涯学習専門講座</p>	<p>札幌市 徳島市 仙台市内</p>
12	<p>6日 第3回宮城県図書館協議会 7日 消防防災訓練 13日 協力車担当者会議 21日 インターネット回線増強(64Kbps 384Kbps) 26日 広報委員会</p>	<p>仙台市泉図書館</p>
1	<p>5日～6日 家族で楽しむ映画会 10日 宮城県図書館情報ネットワークシステム検討委員会(2) 11日 電算委員会 16日 海外技術研修員県外研修 17日～18日 北海道・東北地区著作権セミナー 18日 総合目録参加館セミナー 29日 読書活動研究集会 30日 みやぎ県民大学「生涯学習支援者養成講座 入門編」 30日 都道府県職員のための町村図書館づくりセミナー 30日 宮城県図書館協会役員会</p>	<p>福島・秋田・青森 仙台市内 国立国会図書館</p>
2	<p>7日～8日 全国公立図書館協議会理事会・日本図書館協会公共図書館部会幹事会 7日 ブックスタート全国大会 7日 海外技術研修員県内研修 7日 県民サービス向上委員会 8日 宮城県図書館情報ネットワークシステム運営協議会(2) 14日 図書館・宮城大学・産業技術センター相互協力会議 19日～3月5日 特別整理期間 28日 宮城県博物館連絡協議会第2回研修会 28日 古文書(購入分)を東北歴史博物館へ移管</p>	<p>水戸市 東京都 宮城大学 松島瑞巖寺</p>
3	<p>1日 宮城県図書館情報ネットワークシステム更新 1日 宮城県内図書館総合目録(横断検索)公開 6日 館内利用者用インターネット端末サービス開始</p>	

	<p>6日 宮城県図書館情報ネットワークシステム（市町村図書館向けシステム：MY-NE T）新システム公開</p> <p>6日 定期監査</p> <p>7日 海外技術研修員研修修了式</p> <p>13日～14日 宮城県図書館情報ネットワークシステム操作説明会</p> <p>15日 障害者サービス委員会</p> <p>17日 図書館振興講演会</p> <p>18日 日本図書館協会第3回理事会</p> <p>19日 日本図書館協会評議員会</p> <p>20日～23日 I T講習会</p> <p>23日～24日 家族で楽しむ映画会</p> <p>24日 図書館振興講演会</p>	<p>仙台市内</p> <p>柴田町</p> <p>日本図書館協会</p> <p>日本図書館協会</p> <p>小野田町</p>
--	---	--

年 報 平成13年度

平成14年 4月 1日発行

宮 城 県 図 書 館

〒981-3205 宮城県仙台市泉区紫山一丁目 1 番地 1

電 話 022-377-8441 (代表)

F A X 022-377-8484

<http://www.pref.miyagi.jp/library/>

【PDF版】